



# I. 일반현황

## 1. 회사현황

회사명	한글	비엠티블유파이낸셜서비스코리아(주)	대표자	스테판
	영문	BMW Financial Services Korea		다비드 슐리프
본점소재지(주소)	서울특별시 중구 퇴계로 100 1101 (회현동2가, 남산스테이트타워 제 11층 (표기층 12층))			
수권자본금	500,000,000,000	납입자본금	220,999,000,000	
회사설립일	2001년 8월 10일	상장일	N/A	
영위업무	기타여신금융, 할부금융, 시설대여, 전대, 기타관리업무			

## 2. 경영방침

지난 2001년 국내 수입차 회사 최초로 설립된 BMW 그룹의 공식 금융법인인 BMW 파이낸셜 서비스 코리아는 고객 중심의 프리미엄 자동차 금융업계의 리더로서 보다 품격 있고, 보다 여유롭고, 보다 쉽게 BMW와 함께할 수 있도록 최선을 다하고 있습니다.

## 3. 연혁추이

1. 본점 소재지: 서울특별시 중구 퇴계로 100 (2012년 06월 본사 이전)
2. 경영진 변동:

주요경영진의 중요한 변동

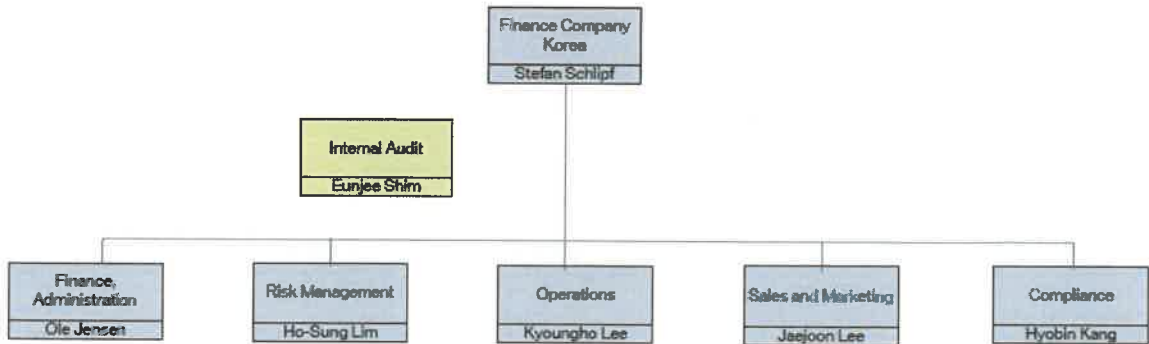
- 2001.07.04 초대 호스트콜 로 사장 취임
- 2004.03.18 2대 레이몬드 한 사장 취임
- 2006.11.01 3대 추안포 압 사장 취임
- 2014.08.01 4대 크리스티안 위드만 사장 취임
- 2016.09.01 5대 올리크리스티안엔센 사장 취임
- 2016.09.23 6대 스테판다비드슐리프 사장 취임

3. 자본금 증자:

- 2001.07 자본금 20,000,000,000원
- 2005.02 자본금 증자 31,700,000,000원
- 2009.04 자본금 280억 증액, 총 597억원
- 2009.06 총자산 규모 1조원 달성
- 2016.09 자본금 472억 증액, 총 1,069억원
- 2017.03 자본금 1,141억 증액, 총 2,210억원

#### 4. 조직도

당사의 조직은 Operation팀, Sales & Marketing팀, Finance & Admin팀, Compliance팀, Risk Management팀, Internal Audit팀으로 구성 되어 있습니다.



#### 5. 인원

(단위 : 명)

구분	임원			일반직원						사무직	합계	직원외인원	총계
	상근	비상근	임원계	1급	2급	3급	4급	5·6급	일반직원계				
국내	2	4	6	4	-	-	-	88	92	-	98	38	136
해외	지점	-	-	-	-	-	-	-	-	-	-	-	-
	현지법인	-	-	-	-	-	-	-	-	-	-	-	-
	사무소	-	-	-	-	-	-	-	-	-	-	-	-
	소계	-	-	-	-	-	-	-	-	-	-	-	-
합계	2	4	6	4	-	-	-	88	92	-	98	38	136

## 6. 임원현황

성명	성별	출생 년월	직 위	등 기 임 원 여 부	상 근 여 부	담당 업무	주요경력	재직기간	임기 만료일
스테판 다비드 솔리프	남	1969년 01월	대 표 이 사	등 기 임 원	상 근	C E O	BMW 파이낸셜 서비스 코리아, 대표이사(CEO) BMW 파이낸셜 서비스 인디아 대표이사(CEO) BMW 그룹 독일 등 국가에서 파이낸셜 서비스 분야 담당	2016년 09월 23일 ~ 현재	2019년 09월 23일
올리 크리스 티안 엔센	남	1973년 04월	부 사 장	등 기 임 원	상 근	C F O	BMW 파이낸셜 서비스코리아, CFO BMW Bank GmbH, Head of Risk BMW Financial Services, Head of Residual Value, Interest, and Liquidity Risk	2013년 11월 29일 ~ 현재	2019년 09월 23일
세르쥬 프랑시 스노딩	남	1960년 01월	기 타 비 상 무 이 사	등 기 임 원	비 상 근	-	BMW France SA President of the Executive Board BMW China Automotive Trading Ltd., Chief Finance Officer BMW Finance Japan, Representative Director BMW Alphabet France, Representative Director	2017년 03월 29일 ~ 현재	2020년 03월 29일

							BMW Financial Services France, Representative Director		
베른하르트 포겔	남	1957년 09월	사외이사	등기임원	비상근	감사위원	법무법인 화우 변호사	2015년 10월 01일 ~ 현재	2019년 09월 01일
피터알렉산더 언더우드	남	1955년 05월	사외이사	등기임원	비상근	감사위원	IRC(주) 파트너	2015년 10월 01일 ~ 현재	2019년 09월 01일
진영욱	남	1951년 11월	사외이사	등기임원	비상근	감사위원	머니투데이 사외이사 KKR 고문 한국정책금융공사 사장 한국투자공사 사장	2016년 09월 23일 ~ 현재	2019년 09월 23일
임호성	남	1976년 06월	이사	미등기임원	상근	Risk 이사	BMW Financial Services BMW Bank Russia BMW Financial Services Japan WGZ Venture Capital Corporation	2015년 07월 01일 ~ 현재	-
이경호	남	1973년 08월	상무	미등기임원	상근	Operation 상무	BMW Financial Services Asia Pacific, Head of Delivery BMW Financial Services Japan, General Manager IT BMW Asia, Regional Project Manager	2016년 11월 01일 ~ 현재	-
이재준	남	1968년 07월	전무	미등기임원	상근	Sales 전무	BMW Korea, Head of Marketing BMW Korea, Head of Aftersales BMW Korea, Head of Sales Management	2017년 03월 01일 ~ 현재	-
강효빈	여	1973년 01월	상무	미등기임	상근	Compliance 상무	GE Capital-Hyundai JVs, Chief Compliance Officer Macquarie Securities	2017년 06월 01일 ~ 현재	-

				원			Korea Ltd., Senior Manager and Internal Auditor		
문원열	남	1965년 11월	상무	미등기임원	상근	Sales 상무	HMC GE Capital Citi Bank	2007년 04월 27일 ~ 현재	-
게라드 올프	남	1975년 07월	이사	미등기임원	상근	IT 이사	BMW Brilliance as Controlling lead for Zinoro Brand and Product Management and R&D Build Up at BBA BMW SF KR as IT Delivery and Application Lead	2014년 12월 01일 ~ 현재	-
김현호	남	1966년 02월	이사	미등기임원	상근	Sales 이사	BMW Korea, Sales	2016년 04월 01일 ~ 현재	-
김혜진	여	1975년 01월	이사	미등기임원	상근	Marketing 이사	BMW Financial Services Korea, Accounting &Controlling	2016년 04월 01일 ~ 현재	-
주승욱	남	1970년 02월	이사	미등기임원	상근	Collection 이사	Toyota Financial Services Korea, Credit &Operations Citi Capital Korea Inc., Risk Management Group	2016년 05월 09일 ~ 현재	-
민경탁	남	1973년 07월	이사	미등기임원	상근	IT 이사	KPMG Samjong Accounting Corp., IT IBM Korea, IT Motorola Korea, IT	2017년 04월 01일 ~ 현재	-
한만용	남	1975년 09월	이사	미등기임원	상근	Accounting 이사	KPMG Samjong Accounting Corp., Director AIG Korea, Internal Auditor Samsung Life Insurance, General Manager	2017년 11월 02일 ~ 현재	-

## 7. 영업점 현황

영업점명	소재지
비엠더블유파이낸셜서비스코리아(주) 일산지점	경기 고양시 일산동구 백마로 223 (장항동, 현대에프레보빌딩 101, 102호)
비엠더블유파이낸셜서비스코리아(주) 마산지점	경남 창원시 마산회원구 봉양로 156 (봉암동)
비엠더블유파이낸셜서비스코리아(주) 인천지점	인천광역시 연수구 센트럴로 232 B-101 (송도동, 더샵센트럴파크1차)
비엠더블유파이낸셜서비스코리아(주) 부산지점	부산광역시 해운대구 해운대 해변로 265번길 5 (우동)
비엠더블유파이낸셜서비스코리아(주) 청주지점	충북 청주시 흥덕구 강서로 122, 101 (강서동)
비엠더블유파이낸셜서비스코리아(주) 대구지점	대구광역시 수성구 황금동 600-2
비엠더블유파이낸셜서비스코리아(주) 제주지점	제주특별자치도 제주시 연삼로 120 (오라삼동)
비엠더블유파이낸셜서비스코리아(주) 부산연제지점	부산광역시 연제구 경기장로 15 (거제동)

## 8. 대주주

(단위 :백만원, %)

주주명	금액	지분율
BMW Holding BV	220,999	100

## 9. 타법인 주식보유 현황

해당사항 없음

## 10. 배당

해당사항 없음

## II. 경영실적

### 1. 취급업무별 영업실적(연간 취급액기준)

(단위 : 억원, %)

업종별			당해 연도(2017년)		직전연도(2016년)	
			금액	구성비	금액	구성비
카드	신용판매	일시불	-	-	-	-
		할부	-	-	-	-
	현금대출	단기카드대출(현금서비스)	-	-	-	-
		장기카드대출(카드론)	-	-	-	-
	계		-	-	-	-
리스	금융		5,022.75	21.47	2,662.45	16.09
	운용		9,122.71	39.00	7,944.53	48.03
	계		14,145.46	-	10,606.98	-
할부금융			9,247.66	39.53	5,933.89	35.88
신기술 금융 투자유자	회사분	투자	-	-	-	-
		대출금	-	-	-	-
	조합분	투자	-	-	-	-
		대출금	-	-	-	-
	계		-	-	-	-
콜론			-	-	-	-
할인어음			-	-	-	-
팩토링			-	-	-	-
대여금			-	-	-	-
기타			-	-	-	-
합계			23,393.12	100.00	16,540.87	100.00

[작성요령]

- 주1) 「여신전문금융업감독업무시행세칙」 <별지 제3호 서식>의 자산, 부채 만기구조 현황 (AC207) 및 투자 및 유자현황(AC285) 준용
- 주2) 투자액은 투자주식(취득원가)과 투자사채 및 조건부유자의 합으로 산정
- 주3) 취급업종별(카드, 리스, 할부, 신기술금융) 영업실적 합계액은 부문별(카드, 리스, 할부, 신기술 금융) 영업실적의 합계액과 일치

## 2. 부문별 영업실적

### 1) 카드이용 현황 (연간 취급액기준)

해당사항 없음

### 2) 리스현황 (연간 취급액기준)

(단위 : 억원, %)

구분		당해 연도(2017년)		직전연도(2016년)	
		금액	구성비	금액	구성비
물건별	국산	-	-	-	-
	외산	14,145.46	100.00	10,606.98	100.00
이용자별	공공기관/비영리단체	-	-	-	-
	다른 리스회사	-	-	-	-
	사업자(법인, 개인)	14,145.46	100.00	10,606.98	100.00
	개인	-	-	-	-
	기타	-	-	-	-
업종별	제조업	-	-	-	-
	비제조업	14,145.46	100.00	10,606.98	100.00
합계		14,145.46	100.00	10,606.98	100.00

### 3) 할부현황 (연간 취급액기준)

(단위 : 억원, %)

구분		당해 연도(2017년)		직전연도(2016년)	
		금액	구성비	금액	구성비
내구재	자동차	9,247.66	100.00	5,933.89	100.00
	가전제품	-	-	-	-
	기타	-	-	-	-
	소계	9,247.66	100.00	5,933.89	100.00
주택		-	-	-	-
기계류		-	-	-	-
기타		-	-	-	-
합계		9,247.66	100.00	5,933.89	100.00

### 4) 신기술금융현황

해당사항 없음

### Ⅲ. 재무현황 (개별재무제표 기준)

#### 1. 요약재무상태표

(단위 : 억원, %)

구분		당해 연도 (2017년)		직전연도 (2016년)	
			구성비		구성비
자산	현금 및 예치금	38.09	0.09	30.96	0.08
	유가증권	-	-	-	-
	대출채권	8,699.21	20.00	6,843.53	18.57
	카드자산	-	-	-	-
	할부금융자산	11,978.96	27.54	9,256.63	25.12
	리스자산	20,489.84	47.10	19,039.95	51.68
	신기술금융자산	-	-	-	-
	유형자산	31.47	0.07	19.26	0.05
	기타자산	2,266.48	5.20	1,653.23	4.50
	자산총계	43,504.05	100.00	36,843.56	100.00
부채	차입부채	33,158.71	86.77	28,166.18	85.16
	기타부채	5,056.27	13.23	4,909.74	14.84
	부채총계	38,214.98	100.00	33,075.92	100.00
자본총계		5,289.07	100.00	3,767.64	100.00
부채 및 자본총계(총자산)		43,504.05	100.00	36,843.56	100.00

#### 2. 요약손익계산서

(단위 : 억원)

구분	당해 연도(2017년)	직전연도(2016년)
영업수익	7,157.43	5,993.89
영업비용	7,056.79	5,718.53
영업이익	100.64	275.38
영업외수익	560.95	25.87
영업외비용	244.38	6.58
법인세차감전순이익	417.21	294.65
법인세비용	31.68	65.02
당기순이익	385.53	229.63

### 3. 자금조달 현황

(단위 : 억원)

구분		당해 연도(2017년)	직전연도(2016년)
부채계정자금조달	차입금	30,561.90	26,768.13
	회사채	2,596.81	1,398.03
	기타	0.00	0.00
기타	보유유가증권매출	0.00	0.00
	유동화자금조달	0.00	0.00
	기타	0.00	0.00
합계		33,158.71	28,166.16

[작성요령]

- 주1) 차입금은 단기차입금, 콜머니, 유동성차입금, 장기차입금의 합계임
- 주2) 회사채는 단기사채, 유동성사채, 사채, 전환사채, 신주인수권부사채, 교환사채의 합계이며, 부채성격을 지닌 신종자본증권은 기타로 산입
- 주3) 보유유가증권의 매출액은 자산계정의 유가증권을 매각함으로써 조달한 자금임
- 주4) 자산유동화는 후순위증권 등 자사가 인수한 부분을 제외한 실제 조달금액 기준으로 산정

#### 4. 자산부채 만기구조

(단위 : 백만원)

구분		1일~ 7일이내	1일~ 30일이내	1일~ 90일이내	1일~ 180일이내	1일~ 1년이내	1년초과	합계		
자산	원 화 자 산	현금과 예치금	3,809	3,809	3,809	3,809	3,809	-	3,809	
		유가증권	-	-	-	-	-	-	-	
		카드자산	-	-	-	-	-	-	-	
		할부금융자산	7,107	30,458	84,950	165,705	296,046	901,850	1,197,896	
		리스자산	10,196	43,699	123,670	239,734	451,208	1,597,776	2,048,984	
		신기술금융자산	-	-	-	-	-	-	-	
		대 여 금	콜론	-	-	-	-	-	-	-
			할인어음	-	-	-	-	-	-	-
			팩토링	-	-	-	-	-	-	-
			가계 대출금	945	4,048	11,893	23,509	46,062	75,330	121,392
			기타 대출금	141,649	611,116	615,696	625,388	650,830	97,699	748,529
			소계	142,594	615,164	627,589	648,897	696,892	173,029	869,921
		기타	-	-	-	-	-	-	-	
		소계	142,594	615,164	627,589	648,897	696,892	173,029	869,921	
		기타 원화자산	18,140	77,741	111,058	158,654	226,648	3,147	229,795	
		원화자산총계	181,845	770,870	951,077	1,216,799	1,674,603	2,675,802	4,350,406	
		외화자산총계	-	-	-	-	-	-	-	
자산총계	181,845	770,870	951,077	1,216,799	1,674,603	2,675,802	4,350,406			
부 차 및 자 본	단 기 차 입 금	일반 차입금	-	572,473	672,473	672,473	802,473	-	802,473	
		어음 차입금	-	-	-	-	-	-	-	
		관계회사 차입금	-	-	-	-	-	-	-	
		기타	-	-	-	-	-	-	-	
		소계	-	572,473	672,473	672,473	802,473	-	802,473	
	콜머니	-	-	-	-	-	-	-		
	장기차입금	-	30,403	207,956	271,956	375,956	318,692	694,648		
	사채	-	-	-	139,941	139,941	119,740	259,681		
	기타 원화부채	1,580	6,772	20,316	40,633	82,396	423,231	505,627		
	부채 소계(원화)	1,580	609,649	900,745	1,125,003	1,400,766	861,663	2,262,429		
	자기자본	-	-	-	-	-	528,908	528,908		
	제충당금	-	-	-	-	-	-	-		
	원화부채 및 자본 (제충당금포함)	1,580	609,649	900,745	1,125,003	1,400,766	1,390,571	2,791,337		
	외화 부채 및 자본	-	-	-	115,327	771,004	788,065	1,559,069		
	부채 및 자본 총계	1,580	609,649	900,745	1,240,330	2,171,771	2,178,635	4,350,406		
자산과 부채 및 자본의 만기불일치(원화분)	180,265	161,222	50,331	91,796	273,837	1,285,231	1,559,068			
자산과 부채 및 자본의 만기불일치(원화 및 외화)	180,265	161,222	50,331	-23,530	-497,168	497,168	-			

## 5. 유가증권 투자현황

해당사항 없음

## 6. 대손상각 및 대손충당금 적립현황

### 1) 대손상각현황

(단위: 억원)

구분	당해 연도(2017년)	직전년도(2016년)
카드자산	-	-
할부금융자산	-	-
리스자산	354.19	107.63
신기술금융자산	-	-
여신성금융자산	-	-

### 2) 대손충당금 적립현황

(단위: 억원)

구분	당해 연도(2017년)			직전년도(2016년)		
	채권총액	적립액	비율(%)	채권총액	적립액	비율(%)
카드채권	-	-	-	-	-	-
할부금융채권	12,006.26	(271.61)	2.26	9,277.05	(186.99)	2.02
리스채권	4,771.81	(132.61)	2.78	3,855.74	(117.93)	3.06
신기술금융채권	-	-	-	-	-	-
여신성금융채권	8,800.54	(147.41)	1.68	6,930.22	(131.18)	1.89

## 7. 부실 및 무수익여신

### 1) 부실 및 무수익여신

(단위: 억원)

구분	당해 연도(2017년)	직전연도(2016년)	변동요인
총 여신	40,906.08	34,790.91	
부실여신	117.29	58.95	
무수익여신	1,150.42	903.71	

2) 부실 및 무수익여신 업체 현황

해당사항 없음

3) 신규발생 법정관리업체 현황

해당사항 없음

8. 지급보증 및 기타 현황

해당사항 없음

IV. 경영지표

1. 주요경영지표 현황

(단위 : 억원, %)

구 분		당해연도 (2017년)	직전연도 (2016년)	
자 본 의 적 정 성	조정자기 자본비율	조정자기자본계	5,515.63	3,945.26
		조정총자산계	43,465.96	36,812.58
		조정자기자본비율	12.69	10.72
	단순자기 자본비율	납입자본금	2,209.99	1,068.60
		자본잉여금	-	-
		이익잉여금	3,084.56	2,701.30
		자본조정	-5.47	-2.26
		기타포괄손익누계액	-	-
		자기자본계	528,908	3,767.64
		총자산	43,504.05	36,843.54
단순자기자본비율		12.16	10.23	
자 산 의 건 전 성	손실위험도 가중 부실채권 비율	가중부실채권등	782.56	610.43
		총채권등	40,906.09	34,790.91
		손실위험도가중부실채권 비율	1.91	1.75
	고정이하 채권비율	고 정	441.88	340.21
		회 수 의 문	57.41	84.34
		추 정 손 실	651.13	479.14
		고정이하채권계	1,150.42	903.68
		총채권등	40,906.09	34,790.91
		고정이하채권비율	2.81	2.60
	연체채권비율	연체채권액	425.72	369.98
		총채권액	40,906.09	34,790.91
		연체채권비율	1.04	1.06

	대주주에 대한 신용공여비율	대주주 신용공여액	67.16	76.00	
		자기자본계	5,289.08	3,697.39	
		대주주에 대한 신용공여비율	1.27	2.06	
	대손충당금 적립비율	대손충당금 잔액	657.12	546.16	
		대손충당금 최소의무적립액	408.10	374.19	
		대손충당금적립비율	161.02	145.96	
수익성	총자산이익률	당기순이익	385.53	229.61	
		총자산평균	40,084.40	32,659.08	
		총자산이익률	0.96	0.70	
	자기자본이익률	당기순이익	385.53	229.61	
		자기자본	4,164.73	3,331.31	
		자기자본이익률	9.26	6.89	
	총자산경비율	총경비(H1)	261.33	219.64	
		총자산평균	40,084.40	32,659.08	
		총자산경비율	0.65	0.67	
	수지비율	연간 영업비용	8,828.63	7,252.59	
		연간 영업수익	9,329.49	7,630.87	
		수지비율	94.63	95.04	
	유동성	원화유동성 자산비율	원화 유동성자산	9,924.68	7,737.85
			원화 유동성부채	9,007.45	7,101.43
			원화 유동성비율	110.18	108.96
업무용 유형자산비율		업무용 유형자산	29.12	28.95	
		자기자본	5,289.08	3,767.64	
		업무용유형자산비율	0.55	0.77	
발행채권의 신용스프레드		신용카드채권 수익률	-	-	
	국고채수익률	-	-		
	신용스프레드	-	-		
생산성	직원 1인당	영업이익	0.93	2.87	
		여신액	378.76	362.41	

[작성요령]

- 주1) 「여신전문금융업감독업무시행세칙」 <별지 제3호 서식>의 주요경영지표 현황(AC223) 준용  
주2) 생산성은 영업이익/직원 수, 총여신액/직원 수로 산출  
주3) 직원 수는 직원 외 인원(촉탁, 계약직, 파트타이머 등)을 제외한 인원으로 산출

## V. 리스크관리

### 1. 개요

조직	구성	기능	비고
이사회	이사	- 리스크관리 정책 및 전략수립 - 부담가능 리스크수준의 결정 - 각종한도의 설정 및 한도초과의 승인	
대표이사	대표이사	- 리스크관리 기본정책 수립 - 리스크관리위원회 심의사항 경영에 반영	
리스크관리위원회	위원장 : 대표이사 간사 : CRO 위원: COO, CFO	- 금리, 환율, 경기예측 - 자산, 부채의 최적조달, 운용 - 장, 단기 자금계획 - 제반 리스크 허용한도 관리 등의 심의	
리스크관리 총책임자	총책임자 : CRO	- 리스크관리 정책 및 전략의 수립 - 부담 가능한 리스크수준의 설정 - 각종 한도의 설정 및 변경 - 리스크관리위원회에 관한 사항	
리스크 별 담당부서	<리스크별 담당부서> 신용리스크 : 심사부 유동성, 시장리스크 : CFO 금리리스크 : CFO	- 리스크 별 허용한도 설정 및 관리 - 리스크 관리상황을 리스크 관리위원회에 보고	상시관리

### 2. 리스크종류 등

#### 1. 신용리스크관리

##### 1) 개념

거래상대방의 재무상태 악화 등으로 당초 약정한 대로 원리금을 상환할 수 없게 되는 채무불이행에 따른 손실위험 또는 그 위험에 대한 노출상당액

##### 2) 관리방법

- ① 여신심사 및 신용조사 업무처리과정은 심사부에서 독립적으로 처리
- ② 신용리스크를 내포한 거래에 대해서는 직급별 운용한도를 설정하여 결정하고 있음

## 2. 시장리스크관리

### 1) 개념

#### ① 금리변동 리스크

금리변동의 각 국면에 있어 자금수급구조 상태에 따라 금리변동만으로도 금융기관의 수익을 악화시키는 요인으로 작용할 위험성이 있으며 이를 금리변동 리스크라고 함

#### ② 환율변동리스크

외화표시에 의한 자금 조달 및 운용을 할 경우 환율의 변동이 수익에 악영향을 미칠 가능성이 있는 바 이를 환율변동 리스크라고 함

### 2) 관리방법

① 영업의 금리조건 및 기간에 맞추어 자금을 조달하고 있으며 전체 자산, 부채의 금리변동성을 가급적 균등하게 유지하고 있음

② 시장리스크를 포함한 자산 또는 거래에 대해서는 시가평가를 원칙으로 하고 있음

i) 가격변동의 허용한도를 설정하고 이를 준수

ii) 환포지션의 허용한도를 설정하고 이를 준수

## 3. 유동성 리스크관리

### 1) 개념

자금의 조달과 운용의 기간대응 불일치에 따라 자금의 유동성을 확보하지 못함으로써 발생하는 리스크임

### 2) 관리방법

① 유동성관리 목표를 설정하고 이를 준수

② 유동성위기 발생 시를 대비한 위기관리대책을 수립, 운용

## 3. 리스크 관련 양식

### 1) 신용카드사 대환대출현황

해당사항 없음

### 2) 할부금융사 가계대출현황

(단위: 억원)

구분	정상	요주의	고정이하여신				합계
			고정	회수의문	추정손실	소계	
가계대출금	1,115.10	14.12	35.43	-	80.18	115.61	1,244.83

3) 자산유동화 현황

(단위: 억원)

계약당사자		양도일 또는 신탁일	최초양도금액 또는 신탁금액(평가 금액)	비고
양도인 또는 위탁자	양수인 또는 수탁자			
바바리안스카이코리아유 동화전문유한회사	(주)한국시티은행	2013-11-27	3,982	최초양도금액
바바리안스카이코리아유 동화전문유한회사	(주)한국시티은행	2014-02-25	1,023	1차추가신탁
바바리안스카이코리아유 동화전문유한회사	(주)한국시티은행	2014-06-12	774	2차추가신탁
바바리안스카이코리아유 동화전문유한회사	(주)한국시티은행	2014-09-15	561	3차추가신탁
바바리안스카이코리아유 동화전문유한회사	(주)한국시티은행	2015-01-15	853	4차추가신탁
바바리안스카이코리아유 동화전문유한회사	(주)한국시티은행	2015-03-31	861	5차추가신탁
바바리안스카이코리아유 동화전문유한회사	(주)한국시티은행	2015-08-13	1,607	6차추가신탁
바바리안스카이코리아제 2차유동화전문유한회사	(주)한국시티은행	2016-10-17	3,880	최초양도금액
바바리안스카이코리아제 3차유동화전문유한회사	(주)한국시티은행	2017-09-14	4,534	최초양도금액
계			18,075	

4) 자산별자산유동화현황

(단위: 억원)

구분	금액
카드자산	-
할부금융자산	4,278
리스자산	1,024
신기술대출금	-
여신성 금융자산	-
기타자산	-
계	5,302

## VI. 기타 경영현황

### 1. 내부통제

#### 1) 감사의 기능과 역할

비엠더블유파이낸셜서비스코리아(주)는 사외이사3인으로 구성된 감사위원회를 두고 있으며, 감사위원회의 보조조직으로 내부감사부서를 두고 있음.

감사위원회는 회사의 전반적인 내부통제시스템의 적정성과 경영성과를 평가, 개선하기 위한 다음 각 호의 역할을 수행함.

1. 재무감사, 업무감사, 준법감사, 경영감사, IT감사 등으로 구분되는 내부감사 계획의 수립, 집행, 결과평가, 사후조치, 개선방안 제시
2. 회사의 전반적인 내부통제시스템에 대한 평가 및 개선방안 제시
3. 내부감사부서장의 임면에 대한 동의
4. 외부감사인 선임의 승인
5. 외부감사인의 감사활동에 대한 평가
6. 감사결과 지적사항에 대한 조치 확인
7. 관계법령 또는 정관에서 정한 사항과 이사회가 위임한 사항의 처리
8. 기타 감독기관 지시, 이사회, 감사위원회가 필요하다고 인정하는 사항에 대한 감사

#### 2) 내부감사부서 검사방침 및 검사빈도

내부 감사는 조직 운영의 가치를 증진시키고 개선하기 위하여 설계된 독립적이고 객관적이며, 신뢰할 수 있고, 시기적절하며, 가치 있는 확신의 제공 및 자문 활동이며, 리스크 관리 및 통제, 지배구조 절차의 효과성과 개선을 위한 체계적이고 훈련된 접근을 통하여 조직이 목표를 달성하도록 조력함. 내부감사는 운영의 객관적인 평가와 최적의 실행을 위한 아이디어를 공유할 수 있으며, 내부통제, 업무절차, 성과, 리스크 관리를 위한 가이드를 제공함. 또한 이사회 및 경영진이 지배구조 체계의 필수 요건을 달성하는데 중요한 역할을 하며 이를 지원하고 검토대상 활동에 관한 분석, 평가, 권고, 자문을 제공함. 내부 감사는 비용 절감 및 수익 증대를 위한 방법을 제시할 수 있음.

내부감사는 기능별로 분류된 감사를 실시함에 있어서 일상감사방법, 종합감사방법, 특별감사방법으로 구분하며, 그 주기는 아래와 같음.

- 1)일상감사: 경영진의 주요업무 승인 사항 발생 시 실시
- 2)종합감사: 연간감사계획에 따라 업무 전반에 대하여 정기적으로 실시
- 3)특별감사: 감사위원회 또는 감독당국 및 대표이사와 내부감사부서장이 필요하다고 인정 한 경우 특정업무에 대하여 실시

### 3) 내부통제 전담조직 및 관리체계

- ① 이사회 : 이사의 직무집행을 감독합니다.
- ② 감사위원회 : 회사의 업무감독과 회계감독권을 가지고 있는 이사회 내 위원회로 이사의 업무집행을 감사합니다.
- ③ 준법감시인 : 내부통제관련 준수 여부를 점검합니다.

### 4) 준법감시인의 역할 및 기능

- ① 내부통제정책의 수립 및 기획·입안에 관한 사항(내부통제규정, 준법감시인운영규정의 제·개정, 법규준수프로그램의 입안·관리)
- ② 내부통제제도 운영 실태에 대한 모니터링 및 미비점 개선·시정에 관한 사항
- ③ 법규준수 및 내부통제 등과 관련한 이사회, 경영진, 관련부서에 대한 지원 및 자문에 관한 사항
- ④ 법규준수 등과 관련한 임직원 교육에 관한 사항
- ⑤ 소비자 민원처리내용 및 경영공시내용의 적법성 점검에 관한 사항
- ⑥ 사고예방대책의 기획·총괄 및 이행실태 모니터링에 관한 사항
- ⑦ 내부통제기준 준수여부 점검 및 위반행위에 대한 조사·보고에 관한 사항
- ⑧ 정관 및 제 규정(규칙과 지침포함)의 제·개폐 시 법규 준수 측면에서의 사전검토에 관한 사항
- ⑨ 이사회 부의사항에 대한 법규준수 측면에서의 사전검토에 관한 사항
- ⑩ 신상품 개발 등 새로운 업무개발 및 추진 시 법규준수 측면에서의 사전검토에 관한 사항
- ⑪ 법률조사 및 중요계약의 법적심사에 관한 사항
- ⑫ 법률관련 상담 및 지원에 관한 사항

## 2. 기관경고 및 임원문책 현황

해당사항 없음

## VII. 재무제표

### 1. 개별 재무상태표

제 17(당) 기 2017년 12월 31일 현재

제 16(전) 기 2016년 12월 31일 현재

비엠더블유파이낸셜서비스코리아주식회사

(단위 : 원)

과목	제 17(당) 기		제 16(전) 기	
자산				
I. 현금및예치금(주4)		3,809,366,346		3,096,517,972
1. 현금및현금성자산	3,809,366,346		3,096,517,972	
II. 대출채권		869,920,709,385		684,353,267,241
1. 대출채권(주5,9)	880,053,975,365		693,021,941,312	
이연대출부대손익	4,607,963,303		4,448,846,125	
(대손충당금)(주9)	(14,741,229,283)		(13,117,520,196)	
III. 할부금융자산		1,197,896,666,999		925,662,875,174
1. 할부금융채권(주5,9,16)	1,200,625,717,178		927,705,285,732	
이연대출부대손익	24,432,118,074		16,656,964,611	
(대손충당금)(주9)	(27,161,168,253)		(18,699,375,169)	
IV. 리스자산		2,048,983,449,823		1,903,994,681,979
1. 금융리스채권(주6,9,16)	476,276,434,074		383,585,810,981	
(대손충당금)(주9)	(12,356,073,282)		(9,804,345,265)	
2. 운용리스자산(주7)	2,116,737,891,861		1,962,043,428,687	
(감가상각누계액)(주7)	(612,839,173,124)		(500,906,885,248)	
3. 렌탈자산(주8)	17,545,723,987		-	
(감가상각누계액)(주8)	(162,297,127)		-	
4. 운용리스개설직접원가	63,780,943,434		69,076,672,824	
5. 헤지리스채권(주6,9)	904,571,418		1,988,643,887	
(대손충당금)(주9)	(904,571,418)		(1,988,643,887)	
V. 유형자산(주10,12)		3,147,921,512		1,927,038,712
1. 임차점포시설물	1,626,728,135		1,486,432,044	
(감가상각누계액)	(1,391,018,740)		(1,185,195,393)	
2. 비품	3,603,473,079		3,190,498,410	
(감가상각누계액)	(2,311,957,787)		(1,860,547,497)	
3. 차량운반구	388,127,916		436,561,596	
(감가상각누계액)	(100,863,743)		(140,710,448)	
4. 건설중인자산	1,333,432,652		-	

VI. 무형자산(주11,12)		1,438,727,606		621,764,641
1. 소프트웨어	1,438,727,606		621,764,641	
VII. 기타자산		225,208,795,577		164,700,322,099
1. 보증금	2,676,088,162		2,594,285,983	
2. 미수금(주9,16,17,23)	195,193,845,180		136,022,295,031	
(대손충당금)(주9)	(10,357,217,013)		(10,869,558,024)	
3. 미수수익(주9,23)	18,707,845,355		16,671,246,112	
(대손충당금)(주9)	(191,556,446)		(136,516,852)	
4. 선금금	-		103,798,400	
5. 선금비용	3,939,139,206		6,506,605,031	
6. 선금법인세	-		-	
7. 파생상품자산(주14)	13,545,095,780		13,808,166,418	
8. 부가세대급금	1,695,555,353		-	
자 산 총 계		4,350,405,637,248		3,684,356,467,818
부 채				
I. 차입부채(주13,15,16,23)		3,315,871,176,519		2,816,617,831,254
1. 원화차입금	1,497,121,095,827		1,523,545,949,446	
2. 외화차입금	1,559,068,970,143		1,153,268,650,000	
3. 사채	259,681,110,549		139,803,231,808	
II. 기타부채		505,627,316,625		490,975,306,729
1. 미지급금(주23)	39,329,368,877		27,940,252,933	
2. 미지급비용(주23)	9,697,885,338		7,103,400,615	
3. 선수금	2,121,397,522		1,572,610,723	
4. 선수수익	264,241,500		258,363,909	
5. 예수금	194,337,506		277,614,350	
6. 부가세예수금	-		15,054,512	
7. 미지급법인세(주20)	717,593,102		2,912,202,159	
8. 리스실행보증금	342,647,494,000		362,449,289,000	
9. 리스선수금	68,416,061,406		46,077,229,703	
10. 이연법인세부채(주20)	12,166,875,945		11,382,463,373	
11. 파생상품부채(주14,15)	30,072,061,429		30,986,825,452	
부 채 총 계		3,821,498,493,144		3,307,593,137,983
자 본				
I. 자본금		220,999,000,000		106,860,000,000
1. 보통주자본금(주18)	220,999,000,000		106,860,000,000	

Ⅱ. 자본조정		(547,883,200)		(226,368,000)
1. 주식할인발행차금	(547,883,200)		(226,368,000)	
Ⅲ. 이익잉여금(주19)		308,456,027,304		270,129,697,835
1. 미처분이익잉여금	308,456,027,304		270,129,697,835	
자 본 총 계		528,907,144,104		376,763,329,835
부 채 및 자 본 총 계		4,350,405,637,248		3,684,356,467,818

## 2. 개별 손익계산서

제17(당)기2017년01월01일부터 2017년 12월 31일까지

제16(전)기2016년01월01일부터 2016년 12월 31일까지

비엠더블유파이낸셜서비스코리아주식회사

(단위 : 원)

과목	제 17(당) 기	제 16(전) 기
I. 영업수익	715,743,077,566	599,389,518,423
1. 이자수익	90,787,612,427	72,369,910,759
(1) 예치금이자	40,524,531	459,838
(2) 대출채권이자	35,671,428,625	27,774,343,722
(3) 할부금융이자	55,075,659,271	44,595,107,199
2. 리스및렌탈수익	525,892,591,649	470,237,622,460
(1) 금융리스이자	34,159,109,019	29,605,564,953
(2) 운용리스료수입(주23)	445,967,456,454	419,092,792,603
(3) 렌탈료수입	299,848,576	-
(4) 운용리스자산처분이익	25,507,329,997	12,691,816,375
(5) 헤지리스수입	19,958,847,603	8,847,448,529
3. 외환거래이익	28,936,881,357	25,289,390,500
(1) 외환차익	11,311,757,578	13,890,248,500
(2) 외화환산이익	17,625,123,779	11,399,142,000
4. 기타영업수익	70,125,992,133	31,492,594,704
(1) 파생상품평가이익(주14)	8,904,353,956	14,632,447,592
(2) 파생상품거래이익	61,200,182,504	16,839,702,888
(3) 기타의영업수익(주23)	21,455,673	20,444,224
II. 영업비용	705,678,615,265	571,853,207,379
1. 이자비용	37,868,507,955	34,167,997,465
(1) 차입금이자(주23)	32,091,855,668	27,558,012,455
(2) 사채이자	5,776,652,287	6,609,985,010
2. 리스및렌탈비용	458,174,742,723	408,782,821,877
(1) 운용리스자산감가상각비	404,285,032,975	355,459,697,799
(2) 렌탈자산감가상각비	162,297,127	-
(3) 운용리스자산처분손실	35,736,213,676	35,384,177,218
(4) 기타리스및렌탈비용	17,991,198,945	17,938,946,860
3. 대출채권평가및처분손실	35,419,299,601	10,763,326,402
(1) 대손상각비(주9)	35,419,299,601	10,763,326,402
4. 외환거래손실	53,419,914,680	22,583,053,000
(1) 외화차손	48,651,804,873	9,099,576,000

(2) 의화환산손실	4,768,109,807		13,483,477,000	
5. 수수료비용(주23)		30,729,554,461		23,330,449,129
6. 판매비와관리비		26,131,624,324		21,964,188,213
(1) 급여(주25)	9,886,354,898		8,143,351,521	
(2) 퇴직급여(주25)	957,010,466		1,261,034,280	
(3) 복리후생비(주25)	2,158,723,632		1,852,267,088	
(4) 접대비	120,670,624		96,217,441	
(5) 감가상각비(주10,25)	886,523,177		1,199,610,782	
(6) 무형자산상각비(주11)	490,782,335		505,314,443	
(7) 임차료(주25)	1,560,288,957		1,415,987,084	
(8) 광고선전비	736,708,921		631,056,986	
(9) 세금과공과(주25)	228,638,564		215,804,960	
(10) 전산운영유지비(주23)	5,226,266,221		3,352,677,050	
(11) 여비교통비	315,425,841		342,726,255	
(12) 소모품비	97,488,376		75,521,431	
(13) 차량유지비	78,484,731		61,684,328	
(14) 기타(주23)	3,388,257,581		2,810,934,564	
7. 기타영업비용		63,934,971,521		50,261,371,293
(1) 파생상품평가손실(주14)	21,464,393,734		16,923,048,912	
(2) 파생상품거래손실	42,470,577,787		33,338,322,381	
Ⅲ. 영업이익		10,064,462,301		27,536,311,044
Ⅳ. 영업외수익		56,094,730,814		2,587,864,060
1. 유형자산처분이익	9,843,849		26,918,218	
2. 기타영업외수익(주17,23)	56,084,886,965		2,560,945,842	
Ⅴ. 영업외비용		24,438,068,071		658,834,201
1. 유형자산처분손실	11,141,024		290,641,259	
2. 기부금	408,810,000		351,890,000	
3. 기타영업외비용(주17)	24,018,117,047		16,302,942	
Ⅵ. 법인세비용차감전이익		41,721,125,044		29,465,340,903
Ⅶ. 법인세비용(주20)		3,168,427,575		6,502,174,498
Ⅷ. 당기순이익(주22)		38,552,697,469		22,963,166,405
Ⅸ. 주당이익(주21)				
기본주당이익		1,993		3,203